



# BIOLAN

## Composteur Biodéchets Instructions d'utilisation

Le Composteur Biodéchets Biolan est un appareil adapté pour le compostage des déchets de cuisine tout au long de l'année. Grâce au composteur thermo-isolé et son système de ventilation breveté, on obtient rapidement du compost. Le Composteur Biodéchets Biolan est dimensionné pour traiter les déchets organiques d'un ménage. Correctement utilisé, le Composteur Biodéchets Biolan offre un compostage efficace de la masse ; il est pratique à utiliser et facile à vider.

### Index

Dimensions	28
Liste des pièces	29
1. Autorisations et réglementations relatives au compostage	30
3. Avant toute utilisation	30
3.1 Raccordement du tuyau d'évacuation du lixiviat et acheminement du liquide	30
4. Mise en service	30
4.1 Commencez le processus de compostage	30
5. Utilisation du Composteur Biodéchets Biolan	30
5.1 Remplissage	30
5.2 Vidange	30
5.3 À prendre en compte pendant la saison froide	31
5.4 Nettoyage du Composteur Biodéchets Biolan	31
6. Utilisation du compost et du lixiviat dans le jardin	31
6.1 Utilisation du compost mûr	31
6.2 Utilisation du lixiviat	31
7. Règlement des problèmes	31
7.1 Odeur de putréfaction	31
7.2 Odeur d'ammoniac	31
7.3 Le processus de compostage ne commence pas.	31
7.4 La masse de compost gèle.	32
7.5 La masse de compost est trop compacte.	32
7.6 Mouches ou asticots dans le composteur	32
7.7 Fourmis dans le composteur	32
7.8 Moisissures dans le compost	32
7.9 Champignons dans le composteur	32
Mise au rebut	32
Informations relatives à la garantie	32

FR

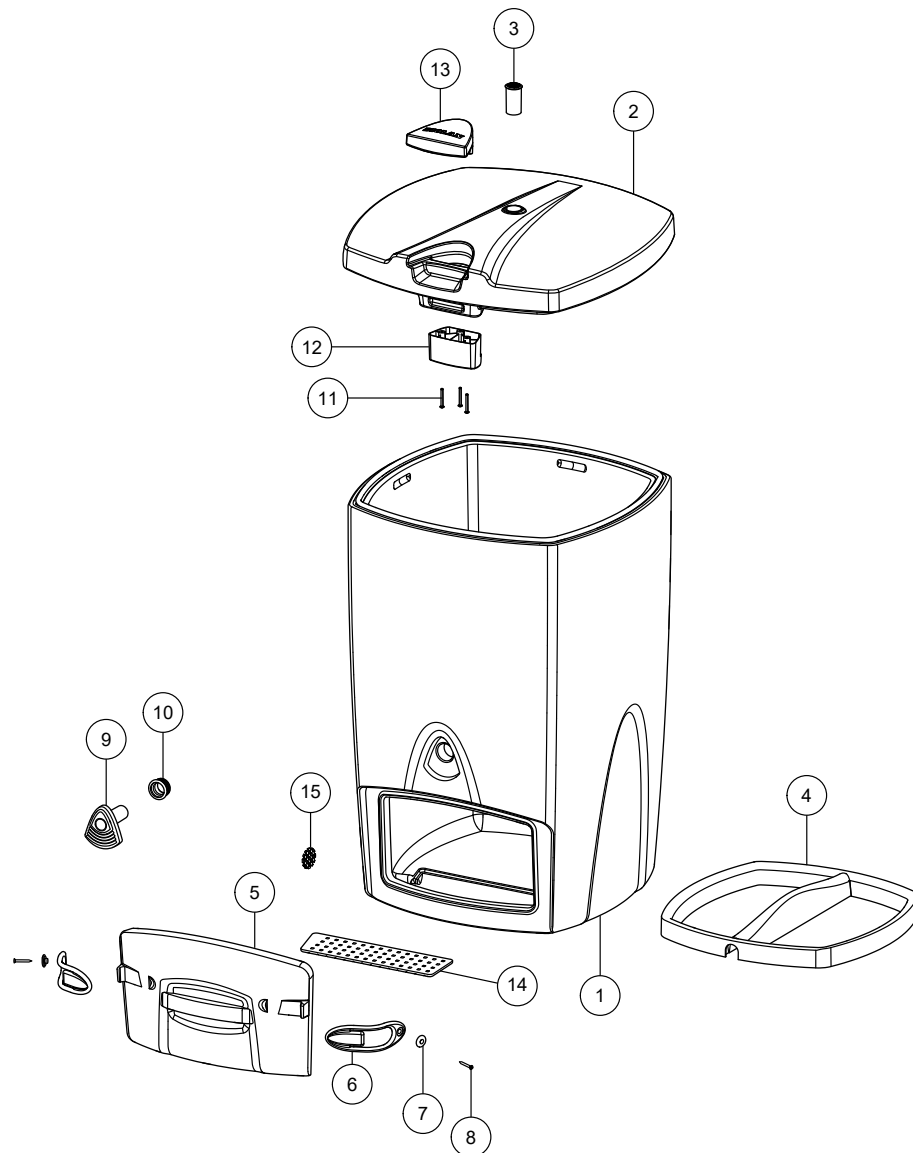


### Dimensions

Volume d'environ	200 l
Capacité de selon la quantité et le type de déchets	1 à 6 personnes
Surface du fond (l x p)	54 x 54 cm
Couvercle 62 x 63 (l x p)	62 x 63 cm
Hauteur totale du composteur	100 cm
Hauteur utile	91 cm
Poids approximatif du composteur vide	21 kg
Poids approximatif du composteur plein	100-150 kg
Poids du couvercle à l'ouverture	1.5 kg
Diamètre de l'orifice du lixiviat	32 mm

## Liste des pièces

Pièce	Désignation	N° de pièce	Matériau
1	châssis	17792901	PE + PU
2	couvercle	17710040	EPP
3	clapet d'aération	18710400	PP
4	canal d'entrée d'air	18792003	PE
5	trappe de vidange	18790950	PE + PU
6	attache	18710370	EPDM
7	Rondelle du joint d'attache	18726140	PE
8	vis d'attache	20010023	RST
9	clapet de ventilation	18792901	PE
10	caoutchouc de traversée 30/40	19780050	EPDM
11	vis de tirette de loquet	20010024	RST
12	tirette de loquet	18704096	PP
13	tirette	18704095	PP
14	plaque de séparation des liquides	18710141	PE
15	protection anti-rongeurs	21900020	RST
Outre les éléments figurant sur l'illustration, le composteur comprend également :			
	Instructions d'utilisation	27579070	Papier
installée	Joint du couvercle	19733220	Silicone
installée	Joint de porte de vidange	19733210	PE



FR

## 1. Autorisations et réglementations relatives au compostage

Les autorisations et réglementations relatives au compostage varient d'un pays à l'autre, et aussi d'une commune à l'autre. Consultez les services chargés de l'environnement à la mairie la plus proche de votre domicile pour connaître les réglementations en vigueur dans votre municipalité.

## 2. Choisir le bon emplacement du composteur

Placez le Composteur Biodéchets Biolan à un endroit où il est aisé d'amener les déchets et où il est facile de vider le composteur tout au long de l'année.

Placez le composteur sur une surface ferme dans un endroit bien drainé. Veillez à l'installer sur un plan nivelé.

Le Composteur Biodéchets Biolan est muni d'un orifice dans sa partie inférieure gauche pour permettre l'évacuation de l'éventuel excès de liquide. Mettez le composteur en contact direct avec le sol de manière à ce que le liquide qui peut éventuellement s'en échapper soit absorbé par le sol. Vous avez également la possibilité de récupérer le lixiviat (voir point 3.1).

Si la masse de compost est exceptionnellement humide, il se peut que du lixiviat s'échappe de la porte de vidange par en dessous (pièce 1.5) ou par le clapet d'aération sur la paroi avant (pièce 9).

## 3. Avant toute utilisation

Mettez la plaque de séparation des liquides (pièce 16) en place dans le renforcement situé au fond du composteur, c'est-à-dire dans la goulotte du lixiviat. La plaque de séparation des liquides a pour but de séparer l'éventuel surplus de liquide de la masse de compost. Par la suite, il sera possible de détacher et de nettoyer la plaque.

### 3.1 Raccordement du tuyau d'évacuation du lixiviat et acheminement du liquide

Le Composteur Biodéchets Biolan est muni d'un orifice sur sa partie inférieure gauche pour permettre l'évacuation de l'excès de liquide et son absorption par le sol. Ou bien, si vous voulez, vous pouvez acheminer le lixiviat dans un collecteur, mais ceci n'est pas obligatoire. Retirez la protection antirongeurs de l'orifice de lixiviat, sur le bord inférieur de l'appareil, par exemple en utilisant un tournevis. Raccordez un flexible liquide de 32 mm de diamètre à l'orifice de lixiviat situé sur le bord inférieur de l'appareil. Placez l'autre extrémité du tuyau dans un collecteur situé à un endroit tel que le liquide s'écoule par gravité.

## 4. Mise en service

Déposez sur le fond une couche de cinq centimètres (5 cm) d'épaisseur de Litière Biolan.

Commencez à utiliser le composteur conformément aux instructions du point 5. Pour le premier remplissage, ajoutez une bonne quantité de litière. Par la suite, vous pourrez en mettre moins.

### 4.1 Commencez le processus de compostage

Le compostage commence dès qu'il y a une quantité de déchets suffisante dans le composteur, c'est-à-dire lorsque le composteur est à peu près à moitié plein. Une fois le processus de décomposition entamé, les déchets se transforment en terreau de compost en 5-8 semaines environ. Le démarrage risque d'être retardé si la température extérieure est en dessous de 0°C. Ce sont les micro-organismes qui se développent dans le composteur qui élèvent la température intérieure et la maintiennent, à condition d'y ajouter régulièrement des déchets. L'isolation du composteur maintient la chaleur à l'intérieur et empêche l'air extérieur de refroidir la masse.

Le meilleur indicateur du bon fonctionnement d'un composteur est la qualité de la masse que l'on en retire. Dans un composteur en bon état de marche, le compost parvient à un état de décomposition complet, sauf pour les épluchures d'agrumes ou les coquilles d'œuf qui peuvent encore être clairement identifiables.

## 5. Utilisation du Composteur Biodéchets Biolan

Ce composteur est destiné uniquement aux déchets biodégradables. N'y mettez pas de matériaux qui risquent de ralentir le processus de compostage ou qui ne se décomposent pas, tels que :

- plastique, caoutchouc, verre, cuir
- produits chimiques, produits de préservation du bois ou désinfectants, peintures, solvants, pétrole
- détergents, eau de lessive
- chaux
- cendres, mégots de cigarette, allumettes
- sacs d'aspirateur
- publicités couleur
- grosse quantité de papier

### 5.1 Remplissage

- Videz le collecteur à biodéchets dans le composteur. Veuillez noter que plus les morceaux que vous mettez dans le composteur sont gros, plus ils mettent de temps à se décomposer.
- Si vous utilisez des sacs biodégradables, videz leur contenu dans le composteur et mettez-y les sacs séparément.
- Recouvrez toujours les déchets avec de la Litière Biolan. Généralement, la bonne quantité est d'environ 1/3-1/2 de la quantité de nouveaux déchets qui ont été ajoutés dans le composteur. Utilisez davantage de litière si les déchets sont humides.
- Continuez à remplir au fur et à mesure que les déchets s'accumulent. Essayez d'ajouter les déchets au composteur plusieurs fois par semaine. C'est particulièrement important pendant la saison froide.
- Mélangez les déchets les plus récents, c'est-à-dire les 20 à 30 cm qui forment la couche supérieure. Par la suite, il ne sera plus nécessaire de mélanger chaque fois que l'on ajoute des déchets. Plus vous ajoutez de litière, moins vous aurez besoin de mélanger la masse.
- Ne mélangez pas la masse de compost jusqu'au fond afin que la couche la plus basse qui a déjà refroidi ne refroidisse pas le compost qui est en phase de réchauffement.

### 5.2 Vidange

- Le Composteur Biodéchets Biolan doit être vidé tout au long de l'année. Videz le composteur lorsqu'il est presque plein, plus souvent en saison froide qu'en saison chaude. Une fois le composteur vidé, il contient plus d'oxygène, ce qui augmente souvent la température à l'intérieur de l'appareil.
- En hiver, videz de petites quantités à la fois. En été vous pouvez vider une plus grande quantité, mais toujours au maximum la moitié du contenu.
- Ouvrez la trappe de vidange (pièce 5) et sortez la masse qui se trouve dans la partie inférieure de l'appareil à l'aide d'une pelle.
- Nettoyez aussi l'espace sous la plaque du séparateur de liquide (pièce 16) et assurez-vous que le tuyau du lixiviat n'est pas bouché.
- Si la masse que vous avez retirée était très mouillée, mettez deux pelles de Litière Biolan au fond du composteur.
- Refermez la trappe de vidange.
- Enfoncez la masse par le haut avec la pelle, par exemple. Ceci est plus facile si on commence par les coins. Faites attention à ne pas endommager l'amenée d'air située au milieu du composteur.
- Si nécessaire, videz le récipient à lixiviat.

### 5.3 À prendre en compte pendant la saison froide

La combustion des déchets génère de la chaleur à l'intérieur du composteur. L'appareil lui-même ne produit aucune chaleur. Les micro-organismes ont régulièrement besoin de déchets frais pour pouvoir continuer à assurer leurs fonctions vitales.

L'isolation thermique du Composteur Biodéchets Biolan empêche la chaleur de s'échapper, ce qui permet un meilleur fonctionnement du composteur et l'aide à ne pas geler.

- Pendant la saison froide, il est important d'utiliser régulièrement le composteur, c'est-à-dire le remplir et le vider. C'est la seule façon de maintenir les conditions à l'intérieur du composteur favorables aux micro-organismes et de poursuivre le processus de compostage.
- Ne réduisez pas la quantité de litière et ne cessez pas d'en mettre pendant la saison froide car c'est le moment où il est particulièrement important d'en utiliser en grandes quantités puisque la masse de compost gèle plus facilement quand elle est mouillée.
- Conservez la litière dans un endroit chaud, à l'abri du gel et de la pluie.
- Assurez-vous que le clapet d'aération (pièces 9 et 3) du composteur ne gèle pas car cela empêcherait une bonne ventilation du composteur. Retirez toute trace de glace.
- Le composteur, ses pièces ou la masse ne seront pas endommagés si la masse elle-même gèle. Le processus de compostage se poursuivra lorsque la masse aura dégelé au plus tard.

### 5.4 Nettoyage du Composteur Biodéchets Biolan

- Ne lavez pas le composteur. Ce sont diverses moisissures et actinomycètes qui font office de décomposeurs dans le compost : il ne faut donc pas les éliminer lors du nettoyage.
- Nettoyez le clapet de ventilation (pièce 9), l'ouverture du clapet d'aération (pièce 3) et le tuyau du lixiviat, si nécessaire.

## 6. Utilisation du compost et du lixiviat dans le jardin

Le compost constitue un excellent améliorant du sol et contient des nutriments ayant un effet durable et sont utilisables par les plantes. Généralement, la terre à compost se divise en deux groupes selon sa maturité : le terreau ou le compost mûr.

### Maturation du terreau de couverture en compost

La masse à vider du Composteur Biodéchets Biolan a généralement atteint la phase de terreau de couverture. Il est recommandé d'utiliser le terreau de couverture uniquement au pied des plantes ornementales. Si vous voulez l'utiliser pour des légumes à consommer, il faut continuer de le composteur encore pendant un an afin qu'il puisse se transformer en compost à proprement parler.

### Utilisation du terreau de couverture

Par terreau de couverture, nous entendons la masse de compost semi-mûr. Le processus de décomposition a atteint le niveau où les déchets alimentaires se sont décomposés. Les matériaux ligneux durs, les coquilles d'œuf et les peaux d'agrumes, par exemple, peuvent encore être visibles ; le terreau de couverture a donc un aspect assez grossier. Le compost semi-mûr peut encore contenir des substances qui empêcheront la croissance. Il ne faut donc pas l'utiliser comme substrat de culture. Le terreau de couverture n'est pas nuisible pour les plantes, si on le répand pour couvrir la zone de plantation des plantes ornementales, en couches de quelques centimètres. Les nutriments contenus dans le compost sont ainsi libérés au profit des plantes.

### 6.1 Utilisation du compost mûr

Le pouvoir fertilisant du compost dépend des matières premières qu'il contient. Le compost provenant de déchets ménagers a en général une meilleure valeur nutritive que le compost produit à partir de déchets de jardin. Le simple compost issu des déchets ne fait pas un bon substrat de croissance. Il faut donc le mélanger avec 1/3-1/2 de terre minérale, par exemple du sable, de la vase ou de l'argile.

### 6.2 Utilisation du lixiviat

Si vous avez recueilli le liquide excédentaire provenant du fond du composteur par un tuyau relié à l'orifice de lixiviat du composteur, vous pouvez vous en servir dans le jardin. Il contient des nutriments exploitables par les plantes.

- Pour arroser vos plantes potagères, utilisez le lixiviat dilué à raison de deux volumes d'eau pour un volume de liquide.
- Vous pouvez aussi le recycler en le déversant par le dessus dans la masse contenue dans le Composteur Biodéchets. Ajoutez de la litière et absorbez au maximum 5 litres de liquide par jour. Mais si la masse est déjà humide, n'y rajoutez pas de lixiviat.

## 7. Règlement des problèmes

### 7.1 Odeur de putréfaction

Si le composteur sent la pourriture ou le mois, la masse est trop tassée ou trop humide, ou il n'y a pas assez d'oxygène dans le composteur.

- Assurez-vous que la litière utilisée est bien adaptée à un composteur.
- Assurez-vous que vous avez utilisé une quantité suffisante de Litière Biolan.
- Augmentez temporairement la quantité de litière jusqu'à ce que la masse ne soit plus trop humide.
- N'oubliez pas d'ouvrir et de vider les sacs biodégradables avant de les mettre dans le composteur.
- Videz une partie de la masse humide du composteur à partir de la partie inférieure (voir point 5.2). Mettez-en une couche d'un ou deux centimètres d'épaisseur au pied de vos plantes ornementales. L'odeur désagréable disparaîtra en quelques jours. Ajoutez une ou deux pelletées de Litière Biolan par la porte de vidange (pièce 5) sur le fond du composteur. Comprimez la masse et mélangez-la avec une grande quantité de Litière Biolan.

### 7.2 Odeur d'ammoniac

Si une forte odeur d'ammoniac se dégage du composteur, cela signifie que la masse libère de l'azote. Si la teneur en azote est trop élevée par rapport à la teneur en carbone, les micro-organismes ne pourront pas exploiter l'azote.

- Assurez-vous de ne pas avoir ajouté dans le composteur trop de matériaux contenant de l'azote, par exemple de l'urine ou du fumier de volaille. Arrêtez de mettre trop de produits azotés dans le composteur.
- Ne mettez pas de cendres, ni de chaux dans le composteur.
- Assurez-vous que la litière utilisée est bien adaptée à un composteur.
- Assurez-vous que vous avez utilisé une quantité suffisante de Litière Biolan.
- Augmentez temporairement la quantité de litière que vous utilisez lorsque vous remplissez le composteur jusqu'à ce que l'odeur désagréable disparaisse.
- Mélangez la masse.

### 7.3 Le processus de compostage ne commence pas.

- Retournez la surface de la masse et vérifiez par la trappe de vidange que la masse est bien humide.

### Si la masse est bien humide :

1. Le processus de compostage n'a pas encore commencé (voir point 4.1). Continuez à remplir le composteur normalement.
2. La quantité de déchets est tellement faible que la température n'est pas assez élevée. Il faudra plus de temps pour que les déchets deviennent du compost. Continuez à utiliser le composteur comme d'habitude. Le facteur encore plus important que celui de la température est de savoir si les déchets ont le temps de se décomposer avant la vidange. Si vous souhaitez accélérer le processus de compostage, ajoutez plus d'azote. Vous pouvez utiliser par exemple l'accélérateur de compostage Biolan conçu pour les composteurs.
3. La masse au fond du composteur a été réduite en compost à un point où elle n'est plus chaude. Videz partiellement le composteur et continuez à l'utiliser.

### La masse de compost est trop mouillée :

- Assurez-vous que la litière utilisée est bien adaptée à un composteur.
- Assurez-vous que vous avez utilisé une quantité suffisante de Litière Biolan.
- Augmentez temporairement la quantité de litière jusqu'à ce que la masse ne soit plus trop humide.
- Videz la partie la plus humide de la masse du fond du composteur. Ajoutez une ou deux pelletées de Litière Biolan au fond du composteur par la porte de vidange. Comprimez la masse du dessus et mélangez-la avec une grande quantité de Litière Biolan.
- Par la suite, assurez-vous que la masse ne s'humidifie pas trop.

### La masse de compost est trop sèche :

- Arrosez-la d'eau chaude.
- Enlevez les déchets trop secs du fond du composteur et une fois qu'ils ont été humidifiés, remettez-les dans le composteur.
- Par la suite, veillez à ce que la masse reste suffisamment humide.

## 7.4 La masse de compost gèle.

- Agissez avant que la masse de compost ne gèle complètement. Si le composteur est plein, videz-le partiellement, aussi en hiver.
- Évitez que la masse ne gèle en utilisant le composteur (c'est-à-dire en le remplissant et en le vidant) afin de permettre aux micro-organismes de rester actifs. Voir les points 5 et 5.1-5.4.
- En hiver, assurez-vous que le composteur est relativement plein ; ne le videz que par petites quantités à la fois.
- Veillez également à la teneur en humidité de la masse de compost : celle-ci gèle plus facilement lorsqu'elle est mouillée (voir point 7.3).
- En hiver, utilisez abondamment de la Litière Biolan. Vous pouvez ajouter à la surface du compost l'accélérateur de compostage Biolan pour favoriser le processus de compostage. Recouvrez d'une couche de litière.
- Pour le garder plus chaud, amassez de la neige autour du composteur.
- Réchauffez la masse en enfouissant, par exemple, un bidon de 10 litres rempli d'eau chaude dans la couche supérieure et changez assez souvent l'eau chaude.

## 7.5 La masse de compost est trop compacte.

- Ajoutez une bonne quantité de Litière Biolan. Mélangez la litière dans la masse.
- Par la suite, utilisez davantage de litière et veillez à ce que vous ne formiez pas de couches compactes lorsque vous remplissez le composteur, par exemple d'herbe, d'épluchures de légumes racines ou de feuilles.

## 7.6 Mouches ou asticots dans le composteur

Il risque d'y avoir des mouches dans le compost si la masse est trop mouillée. Les asticots de mouches sont des vers blancs à tête noire. Ils font environ un centimètre de long. Voir aussi le point 7.3.

- Ajoutez une grande quantité de Litière Biolan tout en mélangeant le compost. Par la suite, mettez davantage de litière.
- Retournez la couche de surface et enfouissez-la plus profondément dans le compost. Les asticots de mouches meurent lorsque la température atteint environ +43°C.
- Ajoutez en surface une couche de litière d'environ 2 cm d'épaisseur. Veillez par la suite à bien recouvrir tous les restes de viande et de poisson en particulier.
- Rincez soigneusement les parois intérieures et le couvercle du composteur à l'eau chaude afin de détruire les œufs et les asticots.
- Vous pouvez également pulvériser dans le compost un pesticide contenant de la pyréthrine comme ingrédient actif pour empêcher la présence de mouches. Demandez conseil à votre jardinerie pour choisir le produit adapté.

## 7.7 Fourmis dans le composteur

Le composteur offre aux fourmis de la nourriture et un environnement favorable. C'est pourquoi il est difficile de les en éloigner. Les fourmis aiment généralement séjourner dans la partie inférieure du composteur pendant la phase de refroidissement. Les fourmis ne sont pas nuisibles au compostage.

- Assurez-vous que la masse n'est pas trop sèche.
- Vous dérangerez le confort relatif des fourmis en sortant régulièrement de petites quantités de compost.

## 7.8 Moisissures dans le compost

Les moisissures font partie des organismes en décomposition dans un composteur, et leur présence est normale.

- Ne retirez pas les moisissures.
- Continuez à utiliser le composteur comme d'habitude.

## 7.9 Champignons dans le composteur

Les champignons décomposent les matériaux ligneux (bois) de la masse tels que la substance grossière qui compose la litière et leur présence dans le composteur est normale.

- N'empêchez pas la présence de champignons car ils disparaissent d'eux-mêmes.
- Continuez à utiliser le composteur comme d'habitude.

## Mise au rebut

Les matériaux dont est fait le produit sont indiqués dans la liste (p. 29). Chaque pièce doit être éliminée de la manière appropriée. Conformez-vous toujours aux instructions régionales et à celles des points de collecte.



Pour la collecte des déchets recyclables en énergie ou le recyclage du plastique :

EPDM = éthylène-propylène

PE = polyéthylène

PP = polypropylène

EPP = polypropylène expansé

Pour la collecte des déchets recyclables en énergie :

PU = polyuréthane

Silicone

Pour le recyclage du métal :

RST = acier inoxydable

Pour la collecte des déchets de papier :

Papier

## Informations relatives à la garantie

**Le Composteur Biodéchets Biolan est garanti un (1) an.**

1. La garantie est valable à partir de la date d'achat et couvre les éventuels défauts de matériau et de fabrication. Elle ne couvre pas les dommages indirects.
2. À sa discrétion, Biolan Oy se réserve le droit de réparer ou de remplacer les pièces endommagées.
3. Tous les dommages résultant d'une manipulation négligente ou brutale de l'appareil, du non-respect des instructions du mode d'emploi ou de l'usure normale ne sont pas couverts par cette garantie.

Pour toutes questions liées à la garantie, nous vous invitons à vous adresser directement à Biolan Oy.



**BIOLAN**